



AU FIL DE LEUZE

L'INFO DE VOTRE COMMUNE

27 FÉVRIER-AVRIL 2022

WWW.LEUZE-EN-HAINAUT.BE

PARC DU CORON

+ **UNE SALLE DES FÊTES FLAMBANT NEUVE!** < P. 4-6

+ **CADRE DE VIE** < P. 10
À LEUZE, TOUT BOIS PREND RACINE

+ **VACANCES DE PÂQUES** < P. 14-15
L'OFFRE DE STAGES POUR VOS ENFANTS

+ **TOUTES LES INFOS PRATIQUES DE VOTRE COMMUNE**



CHÈRES CONCITOYENNES,
CHERS CONCITOYENS,

Nous nous souviendrons longtemps du passage aux millésimes 2021 et 2022. Après avoir célébré l'an 2021 dans notre bulle en gardant nos distances, pour nous protéger les uns des autres, nous avions l'espoir que le reste de l'année 2021 aurait permis le retour à la vie normale, celle d'avant mars 2020. Hélas, 2022 a débuté comme 2020 et 2021 se sont terminées. Notre quotidien est toujours soumis aux soubresauts de la pandémie Covid. Et pour certains Wallons - Liégeois, Namurois et aussi Hennuyers - l'été 2021 restera, avec ses dramatiques inondations, une page sombre à ne plus revivre. Covid et inondations, voilà deux phénomènes différents qui ont amené de nombreux Wallons à devoir évoluer dans un monde d'incertitudes et de peur du lendemain. Suite à ce constat, la Région wallonne a entamé un ambitieux chantier de reconstruction et de relance, qui devrait permettre de relever les enjeux sanitaires, climatiques et sociaux. C'est sur cette note optimiste qu'il me revient, tardivement mais sincèrement, de vous présenter au nom du Collège communal une belle et heureuse année 2022 et surtout une bonne santé car on mesure aujourd'hui plus que jamais combien cette dernière est précieuse, qu'elle soit physique ou mentale. Continuez donc à prendre soin de vous, le moment n'est pas encore venu de baisser la garde !

AU NOM DU COLLÈGE
LUCIEN RAWART, BOURGMESTRE



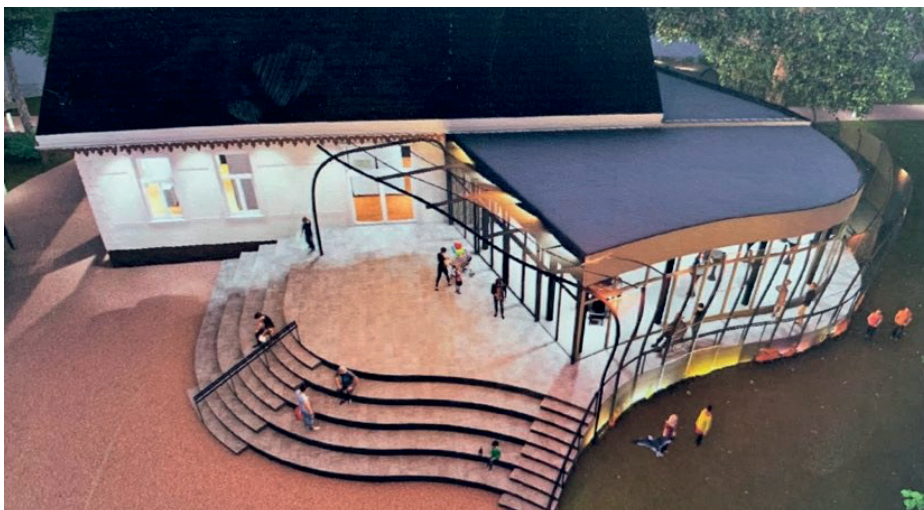
P. OLIVIER - M. LEPAPE - L. RAWART - N. DUMONT - B. FONTAINE - W. HOUREZ
CETTE PHOTO A ÉTÉ PRISE AVANT LE DÉBUT DE LA CRISE SANITAIRE.

1 DOSSIER	
<i>Rénovation du pavillon du parc du Coron</i>	4-6
2 OCCUPATION DU DOMAINE PUBLIC	
<i>Faites votre demande en ligne</i>	7
3 VACANCES DE PÂQUES	
<i>L'offre de stages</i>	8-9
4 HOME HENRI DESTREBECQ	
<i>Des appartements pour vieillir ensemble</i>	10
5 LE PETIT CONSEIL ÉCOLOGIQUE	
<i>Le numérique oui mais raisonné</i>	11
6 ÉCOLOGIE	
<i>Savez-vous planter des arbres? Nous oui!</i>	12
7 BUDGET PARTICIPATIF	
<i>Rentrez vos candidatures</i>	13
8 PLAN DE COHÉSION SOCIALE	
<i>Vos rendez-vous</i>	14
9 BIBLIOTHÈQUE	
<i>Des animations pour petits et grands</i>	15
10 PARC D'ACTIVITÉ ÉCONOMIQUE	
<i>BCP Industry : du sur-mesure pour les produits d'hygiène</i>	16
11 EN BREF	
<i>Toutes les infos pratiques de votre commune</i>	18-21
12 LE MOT DU POLITIQUE	22-23

PAVILLON DU PARC DU CORON : LE CHANTIER SE TERMINE!

Tous les Leuzois âgés d'au moins 20 ans ont probablement participé un jour à une fête ou un spectacle dans le pavillon du parc du Coron. Niché au cœur de la ville dans son écrin de verdure, cet ancien pavillon de chasse racheté par la commune, a en effet été occupé depuis les années 90 par le secteur culturel et associatif, mais aussi pour des fêtes privées.

« Il répondait à un véritable besoin du monde associatif et de la population leuzoise », observe Willy Hourez, Echevin de la Culture : « Ateliers et stages du centre culturel, spectacles, repas et activités d'associations leuzoises, animations de la bibliothèque, mariages... L'agenda était plein ! ». C'est pourquoi, lorsque le bâtiment a présenté des signes de vétusté tels qu'il a fallu le fermer en 2013, le Collège communal a souhaité le rénover. Un dossier de cette ampleur a pris du temps : celui de la réflexion d'abord, afin que l'espace corresponde aux besoins des différents types d'occupation ; celui des procédures administratives ensuite ; celui des crédits budgétaires, essentiel (1.267.132,47€ TVAC sur fonds propres) ; et enfin celui des travaux, d'environ 2 ans. « Aujourd'hui, le chantier touche à sa fin et l'inauguration est prévue pour le 29 avril », annonce Paul Olivier, Echevin des Bâtiments, qui a suivi de près, avec son collègue Willy Hourez, l'évolution des travaux. « Le résultat est un véritable petit bijou ! Pas uniquement parce qu'une grande importance a été accordée à l'esthétique, mais aussi parce que la superficie disponible a été plus que doublée (230m² pour les deux salles communicantes), on a créé une vaste cuisine de 30 m², un bar équipé, des sanitaires sur deux étages, un hall avec vestiaire, le tout accessible aux PMR, et une grande terrasse dont les escaliers peuvent être transformés en gradins pour des spectacles en plein air... »



PAVILLON DU PARC DU CORON : LE CHANTIER SE TERMINE!



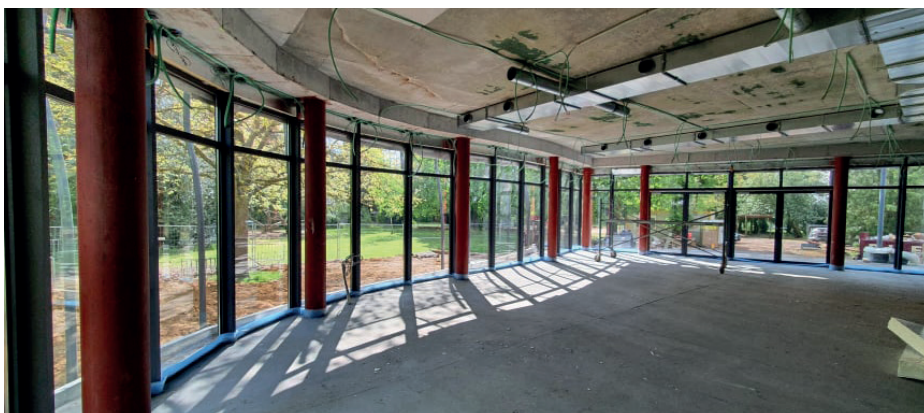
Grandement ouvert sur le parc, le pavillon est aussi un lieu paisible et verdoyant, que les Leuzois peuvent s'appropriier en s'y promenant à loisir. Le Collège communal a d'ailleurs prévu, en 2022, un budget pour une étude d'architecte paysagiste afin de mettre en valeur cet espace naturel et pour rénover la plaine de jeux. Il faudra avant cela, dans les prochaines semaines, abattre plusieurs arbres malades.

Le bâtiment sera prioritairement réservé aux activités du monde culturel et associatif, mais il sera également disponible à la location, à partir du mois de mai. « *C'est l'aboutissement d'un beau projet, important pour les Leuzois* », se réjouissent les deux Echevins. Outre la bonne collaboration avec l'architecte et l'entreprise, tous deux soulignent le travail réalisé par les équipes administratives et les ouvriers communaux pour certains travaux complémentaires. Autant d'énergies qui auront convergé pour offrir à notre entité une magnifique salle polyvalente.

PAVILLON DU PARC DU CORON : LE CHANTIER SE TERMINE!

En pratique

- Le parc du Coron est situé rue de Condé, pratiquement en face du Commissariat de police
- Le pavillon pourra accueillir entre 80 et 100 personnes, selon la configuration (tablées ; exposition...)
- Les locations devraient pouvoir démarrer en mai
- Les tarifs de location ne sont pas encore fixés mais seront communiqués en temps utile via le site et la page Facebook de la Ville de Leuze-en-Hainaut
- Afin de préserver la sérénité des lieux, aucun stationnement ne sera admis à l'intérieur du site, hormis pour les livraisons
- Pour tout renseignement, à partir du mois de mai : 069/59.02.57 ou t.michez@leuze-en-hainaut.be



OCCUPATION DU DOMAINE PUBLIC : FAITES VOTRE DEMANDE EN LIGNE !

Vous vous demandez peut-être ce qu'est au juste une occupation du domaine public? En fait, vous devez obtenir une autorisation d'occupation du domaine public lorsque vous avez besoin de réserver de l'espace, sur la voie publique, par exemple pour du stationnement (en cas de déménagement, de livraison...) pour un conteneur ou un échafaudage, etc. Toute entreprise qui effectue des travaux sur le territoire communal doit également obtenir cette autorisation.

A partir du 1^{er} mars, il sera possible d'introduire votre demande d'occupation du domaine public en ligne. L'Administration se dote en effet d'un tout nouveau logiciel qui permettra aux citoyens et aux entreprises d'encoder leur demande, de la géolocaliser précisément, d'effectuer le paiement en ligne et de recevoir ensuite l'autorisation sollicitée ainsi que les modalités pratiques en matière de signalisation.

Ce logiciel permettra également de générer une carte actualisée des demandes et de leurs éventuels impacts (déviations, changement de sens de circulation...), et ainsi immédiatement repérer si une demande entre en conflit avec une autre.

Cette procédure, simple et intuitive, pourra être encodée à tout moment. Cependant, elle nécessite toujours un traitement administratif. C'est pourquoi il reste important d'introduire votre demande bien à temps, c'est-à-dire au moins **10 jours** ouvrables à l'avance.

Naturellement, il reste toujours possible d'introduire votre demande en vous rendant à l'Administration (avenue de la Résistance, 1) si la voie numérique vous est inconfortable. Rappelons que les services fonctionnent toujours sur rendez-vous, en raison du contexte sanitaire. N'hésitez pas à appeler **Gérald Foubert** au 069/66.98.91 ou par mail à l'adresse g.foubert@leuze-en-hainaut.be.

Et à partir du 1^{er} mars, rendez-vous sur notre site internet : www.leuze-en-hainaut.be



LES RENDEZ-VOUS POUR VOS ENFANTS

Cette offre est non-exhaustive et vous est transmise à titre d'information. Chaque opérateur est libre de modifier ou d'annuler son programme. La Ville de Leuze-en-Hainaut ne peut en être tenue pour responsable. L'inscription se fait auprès de l'opérateur de stage.

01 GALIPETTES

04-08/04 11-15/04 **2,5/12 ans** 6H30/19H **60€ dégressif/enf./sem.**

Activités diverses **069/66.11.97** Rue du bois, 1 à Leuze-en-Hainaut

02 CDHO

04-08/04 **7/12 ans** 9H/12H **25€**

Initiation au théâtre **0474/95.33.58** Grand-Rue, 41 à Leuze-en-Hainaut

03 SERVICE DES SPORTS

04-08/04 11-15/04 **5/17 ans** 9H/16H **70€/sem.**

Multisports **069/45.28.30** LeuzArena

04 ATHLETIC CLUB LEUZE

04-08/04 **5/16 ans** 14H30/17H **40€**

Initiation à l'athlétisme **0496/51.55.72** LeuzArena

05 ARCHEOSITE

04-08/04 **9/13 ans** 9H30/16H30 **99€ dégressif/enf.**

Devenir une fille romaine **069/67.11.16** Archéosite de Beloeil

06 ARCHEOSITE

04-08/04 **6/12 ans** 9H30/16H30 **99€ dégressif/enf.**

Gaulois tu fus, Romain tu seras **069/67.11.16** Archéosite de Beloeil

07 ARCHEOSITE

11-15/04 **8/12 ans** 9H30/16H30 **99€ dégressif/enf.**

Artistes d'autrefois **069/67.11.16** Archéosite de Beloeil

08 CENTRE DE VACANCES COMMUNAL

04-08/04 **2,5/12 ans** 9H/16H **40€**

Sauve ta planète **069/66.98.69** Ecole du Rempart

LES RENDEZ-VOUS POUR VOS ENFANTS

Si vous rencontrez des difficultés financières pour offrir un stage culturel ou sportif à votre enfant, n'hésitez pas à prendre contact avec la coordinatrice de l'Accueil Temps Libre communal Elodie Lecomte. Elle pourra vous renseigner sur les aides existantes. Mail : e.lecomte@leuze-en-hainaut.be.

09 RA LEUZE-LIGNETTE MFC BON-AIR

11-15/04 **5/16 ans** 8H30/16H **90€**

Foot et Futsal **0494/11.91.76** Rue de Mortagne, 123 à Pipaix

10 ESPACE INTERGENERATION

06-07-08/04 **APD 12 ans** 14H30/17H **20€**

Activités intergénérationnelles **069/66.50.93** Ecole jaune à Pipaix

11 ARTS & SERIGRAPHIE

04-05-06/04 **7/77 ans** 9H/15H **65€/sem.**

Impression papier et textile **0494/33.32.18** Rue d'Ath, 32 à Leuze-en-Hainaut

12 TENNIS CLUB DE LEUZE

04-08/04 11-15/04 **APD 4 ans** Journée ou demi-journée **60 à 140€/formule**

Tennis et multisports **0478/55.16.71** Av. des Sports, 13 à Leuze-en-Hainaut

13 SERVICE JEUNESSE ET CENTRE CULTUREL

Des stages seront organisés mais l'offre n'est pas encore connue.



DES APPARTEMENTS POUR VIEILLIR ENSEMBLE

Au Home Henri Destrebecq, on dispose de 7 appartements adaptés aux couples. Ils sont tous situés au 4^e étage de la nouvelle aile du bâtiment avec, pour certains, une vue imprenable sur la ville. « *D'une superficie d'environ 35m², ils présentent, pour la plupart, un couloir avec penderie, un espace salon-salle à manger, une chambre et une salle de bain comprenant douche et lavabo* », détaille Fabienne Delcroix, Directrice. Cette formule permet aux couples de rester ensemble malgré la perte d'autonomie, physique ou cognitive, de l'un ou l'autre. Sur place, tous deux bénéficient de tout l'encadrement de la maison de repos : les soins sont apportés, la gestion du quotidien est prise en charge (nettoyage, repas, lessives...), et toutes les activités sont accessibles : kinésithérapie, ergothérapie, logopédie (jeux de mémoire, de dextérité manuelle...), ateliers anti-chutes, animations thématiques... « *Au 4^e étage, comme à chaque étage d'ailleurs, se trouve une salle de vie où les résidents peuvent se retrouver, discuter, partager un moment... Ils peuvent aussi, en tout temps, rejoindre la cafétéria où se trouvent, à disposition, des livres, des jeux de société, la télévision...* »

Des places en appartement sont actuellement disponibles. N'hésitez pas à solliciter une visite et à demander tous les renseignements concernant les tarifs et modalités d'inscriptions au 069/362.431 (Shirley Leblanc, assistante sociale), 069/362.422 (accueil), ou 069/362.402 (Fabienne Delcroix).



LE NUMÉRIQUE, OUI, MAIS RAISONNÉ..

Le saviez-vous ?

- On recense actuellement environ 34 milliards d'objets connectés à travers le monde.
- 8 à 10 milliards de mails sont envoyés chaque heure.
- Nous effectuons en moyenne 180 milliards de recherches internet en une heure.
- Toutes nos informations, messages, images, vidéos..., transitent et sont stockés dans des data center qui tournent sans arrêt.
- L'utilisation de ces data center nécessite à elle seule l'équivalent de 100 centrales nucléaires, dont 40% ne servent qu'à refroidir leurs systèmes.
- D'ici 2030, le numérique représentera 51% de la consommation mondiale d'électricité.
- Un mail équivaut à l'utilisation d'une lampe de 60 watts durant 30 minutes.
- Une entreprise qui emploie 100 personnes émet en mails et données numériques l'équivalent de 14 allers-retours Paris - New-York par an.

L'impact du numérique sur l'environnement est donc bien réel. Comment, dès lors, diminuer notre empreinte carbone ? Voici quelques conseils :

- En visio, éteignez votre caméra, ainsi que votre micro lorsque vous ne parlez pas. Cela diminuera de 96% votre impact environnemental.
- Videz autant que possible vos boîtes mail et libérez de l'espace. Désabonnez-vous de ces newsletters qui vous encombrant.
- Pour écouter de la musique, préférez Spotify à Youtube (chargement de vidéos).
- Diminuez votre consommation de streaming.
- Enfin, appliquez la méthode BISOU :

Cet objet connecté, en ai-je vraiment **B**esoin ? Le faut-il **I**mmédiatement ? N'ai-je pas déjà un objet **S**emblable et tout aussi utile ? Quelle est l'**O**rigine de cet objet ?

Cet objet est-il vraiment **U**tile ?

Agir en conscience est déjà un premier pas. Et chaque geste compte.



SAVEZ-VOUS PLANTER DES... ARBRES? NOUS OUI!

Cet automne, notre éco-conseiller a multiplié les initiatives pour favoriser la biodiversité au travers de plantations dans notre entité :

Dans le cadre de la semaine de l'arbre : distribution d'arbres et arbustes aux citoyens (1).
Plantation de l'arbre des enfants dans le parc Saint-Martin par notre service espaces verts (2).
Sensibilisation dans les écoles :

Plantation d'arbres fruitiers et de plantes vivaces mellifères par l'ensemble des élèves de l'école communale de Blicquy (3)

Plantation d'une haie vive avec l'ensemble des élèves de l'école communale de Vieux-Leuze (4)

Plantation de plantes vivaces indigènes au chemin du Vieux Pont avec les élèves de 5^e et 6^e Environnement et Agronomie du CESP, dans le cadre de l'appel à projets BiodiverCité (5)

Toujours dans le cadre de l'appel à projets BiodiverCité :

Nous replantons des arbres dans les quartiers et venons de commencer par le quartier de la Croix Rouge, avec des essences offrant des floraisons printanières.

A l'automne prochain, un vaste chantier participatif démarrera le long du RAVeL, sur le tronçon de Tourpes. Objectif : renforcer le maillage écologique.



VOUS AVEZ DES IDÉES ? BIENVENUE !

Vous souhaitez dynamiser, embellir, améliorer la qualité de vie de votre quartier, de votre village? Vous avez des idées, un projet ? Vous en avez parlé autour de vous et êtes au moins 5 citoyens porteurs de ce projet ? Alors le budget participatif est fait pour vous !

Le budget participatif permet aux groupements d'au moins 5 habitants domiciliés à Leuze-en-Hainaut et associations de s'impliquer activement et directement dans la vie de leur commune en présentant un projet qui bénéficiera à la communauté.

Une somme de **10.000€** est prévue au budget ordinaire 2022 de la Ville de Leuze-en-Hainaut et sera idéalement répartie sur plusieurs projets. Le budget participatif a également pour vocation de favoriser la démocratie participative, d'impliquer les citoyens, de les sensibiliser au fonctionnement de la commune, d'offrir un soutien à leurs initiatives...

Intéressés ? Rendez-vous sur notre site internet pour découvrir le règlement : <https://www.leuze-en-hainaut.be/actualite/1990/budget-participatif-vos-projets-sont-les-bienvenus>.

C'est le moment de réfléchir et peaufiner votre projet, qu' faudra rendre entre le 1^{er} juin et le 31 août 2022 via ce lien:

<https://forms.gle/w3465WQU7wdZyP1T8>

Le jury sélectionnera les projets et vous serez informés du suivi de votre proposition en décembre 2022.

Contact : **Stéphanie LAURENT** - Coordinatrice du Plan de cohésion sociale - 0488/57.09.17
s.laurent@leuze-en-hainaut.be



Numéro 27

DES RENDEZ-VOUS POUR VOUS SENTIR MOINS SEULE

Le Plan de Cohésion Sociale (PCS) veille à proposer des activités aux citoyens leuzois en vue de réduire les inégalités sociales et à augmenter la cohésion entre les habitants. Voici les prochains rendez-vous :

■ Echange de connaissances :

Rendez-vous tous les mercredis et jeudis de 14h à 16h pour des activités créatives, sorties culturelles, café-papote, ateliers cuisine, ateliers bien-être... En cas de difficulté de mobilité, l'équipe du PCS peut venir vous chercher. Gratuit (sauf activités occasionnelles).

■ Ateliers d'informatique :

Rendez-vous tous les mardis de 13h30 à 15h et de 15h à 16h30, par groupes de 5 personnes. L'équipe du PCS est là pour vous aider à utiliser plus facilement votre smartphone, votre tablette, votre ordinateur, les réseaux sociaux, les vidéos en ligne, etc... Gratuit.

■ Bébé papote :

Vous êtes parent, grand-parent ; vous êtes seule la journée avec votre/vos enfant(s) de moins de 3 ans; vous avez envie de sortir, de rencontrer d'autres parents, pour papoter, partager, pour voir vos enfants jouer... Rendez-vous tous les derniers vendredis du mois de 14h à 16h, dans le local ONE, rue d'Ath 33A - 2^{ème} étage. Prochains rendez-vous :

- 25/02/22 : atelier bien-être - « le lien relationnel »
- 01/04/22 : bricolage de Pâques - « les limites »
- 29/04/22 : jeux de société - « organiser son temps »
- 03/06/22 : atelier cuisine - « l'alimentation »

Gratuit

Découvrez les nombreuses autres activités et permanences de partenaires en prenant contact avec Stéphanie Laurent, Stéphanie Willocq ou Naomi Bris, Tour Saint-Pierre 16 à 7900 Leuze-en-Hainaut.

T. 069/66.98.76. Mail : pcs@leuze-en-hainaut.be.

<https://www.facebook.com/plandecohesionsociale.leuze>



VOS RENDEZ-VOUS!

Le saviez-vous ? La bibliothèque n'est pas seulement le lieu où vous pouvez emprunter des livres... Une équipe dynamique vous a concocté un riche planning d'activités. Epinglons trois rendez-vous :

■ Cercle de lecture

Echanges sur les dernières lectures des participants, discussions autour d'un livre lu en commun, rencontre avec un auteur... Rendez-vous les mardis 22/03, 26/04, 17/05, 21/06 à 19h30 à la bibliothèque. Inscription souhaitée au 069/66.98.73 ou par mail : bibliotheque@leuze-en-hainaut.be
Gratuit.

■ Nouveau : « Livres et tralala », animations pour les enfants de 4 à 5 ans

Retrouvez Madame Mélanie le mercredi après-midi une fois par mois autour des albums jeunesse pour les enfants de 4 à 5 ans. Plongez-vous dans les histoires et partagez ensemble un moment en famille. Rendez-vous au 1^{er} étage de l'Espace Dujardin (33, rue d'Ath) les mercredis 16/03, 20/04, 18/05 et 15/06 de 15h à 15h45.
Inscription obligatoire au 069/66.98.73 ou par mail : bibliotheque@leuze-en-hainaut.be
Gratuit.

■ Jouons en famille

Les jeux de société sont bénéfiques à la dynamique familiale et apprennent des valeurs essentielles aux enfants. C'est pourquoi la bibliothèque et Pauline, de Atouts mots, s'associent pour vous proposer des ateliers jeux. Ils s'adressent aux enfants âgés de 2,5 à 10 ans. Rendez-vous les samedis 19/03, 23/04, 11/06, 24/09, 15/10 et 19/11 de 10h à 12h.
Inscription obligatoire au 069/66.98.73.
Gratuit.

Ateliers d'écriture, animations autour du livre pour les bébés, échanges sur des textes qui font sens..., font également partie des activités que vous propose la bibliothèque.



**Infos pratiques : 31, rue d'Ath. T. 069/66.98.73. Mail : bibliotheque@leuze-en-hainaut.be
Facebook : Bibliothèque communale de Leuze-en-Hainaut**

BCP INDUSTRY : DU SUR-MESURE POUR LES PRODUITS D'HYGIÈNE

Le Parc d'Activité Economique de Leuze-en-Hainaut, qui compte environ 2.200 emplois, est en pleine expansion ! Il accueillera, à l'horizon 2030, quelque 2.600 travailleurs sur 150 hectares. Plusieurs entreprises ont, ces dernières années, fait le choix de s'installer dans le Parc leuzois. Nous vous proposons de faire connaissance avec elles.



Pour entamer cette rubrique, c'est BCP Industry qui nous a ouvert ses portes. Située chemin d'Eole, l'entreprise a démarré son activité en terre leuzoise voici tout juste un an, attirée par les terrains spacieux, abordables et les subsides wallons. Mais c'est en 2014 que l'aventure a commencé pour Peter Mondelaers et Frédéric Volckaert. Anciens collègues, commerciaux dans une entreprise hollandaise de chimie, ils sont devenus associés dans un challenge qui n'était pas gagné d'avance...

« *Nous sommes partis de zéro* », évoque Peter Mondelaers, « *mais convaincus que notre projet allait rencontrer une vraie demande. Aujourd'hui, nous comptons près de 800 clients.* » Leur projet ? Répondre aux besoins des entreprises et collectivités en matière d'hygiène : savons spécifiques, nettoyeurs, dégraissants, fournitures d'entretien, papier toilette, produits absorbants industriels, gants et chaussures de travail..., et bien entendu gels hydroalcooliques boostés par le Covid. « *On fait du sur-mesure, à tous niveaux : type de produits, composition, ingrédients écologiques, contenant, étiquetage...* », explique Peter, « *tout est possible !* ». Leur clientèle, majoritairement belge, émane de tous les secteurs, depuis les maisons de retraite jusqu'aux garages automobiles en passant par l'industrie alimentaire, textile, métallurgique, les vétérinaires, les écoles et même les aéroports... Les deux associés, polyvalents, et leurs 3 employés, se font fort de fournir le produit répondant dans les moindres détails à la demande du client, en travaillant avec de très nombreux fournisseurs à travers le monde. « *Dans le courant de cette année, nous comptons ouvrir un webshop pour les particuliers* », annonce Peter, « *car nos commandes arrivent bien entendu en grandes quantités et nous souhaitons en faire profiter les Leuzois.* » Ce sera l'occasion pour la population de franchir les portes de cette entreprise et de rencontrer ses dynamiques patrons...

Une bonne relation bancaire se construit ensemble.



FINTRO

GRUPE BNP PARIBAS 

PROCHE ET PRO.

**Même si nous travaillons avec les chiffres,
ce sont les gens derrière ceux-ci
qui comptent vraiment.**

Vous êtes à la recherche d'un vrai partenaire de confiance pour toutes vos activités bancaires? Quelqu'un qui vous conseille, aussi bien à titre privé que professionnel, aujourd'hui et demain, en connaissance de cause? N'hésitez pas à me contacter: je me ferai un plaisir de vous aider dans mon agence Fintro.



Fintro Leuze-Hainaut

Rue de Condé 6, 7900 Leuze-Hainaut
T +32 69 67 21 70

abileuzeservices@fintro.be

facebook.com/FintroLeuzeEnHainautChenut

Num
687722398 | 54316

Abi Leuze Services SRL – votre agent bancaire et courtier en assurances – RPM 0436.825.048
Fintro est une division de BNP Paribas Fortis SA. E.R. : Isabelle Rémant, BNP Paribas Fortis SA, Montagne du Parc 3, 1000 Bruxelles - TVA BE 0403.199.702 - RPM Bruxelles

LES INFOS DE VOTRE COMMUNE

Chapelle-à-Oie : rénovation de la toiture de l'église

En ce mois de février ont débuté des travaux de rénovation de la toiture et du clocher de l'église de Chapelle-à-Oie. Celle-ci présente en effet de sérieux dégâts liés à l'usure du temps, à tel point qu'à certains endroits, on aperçoit le ciel... Les pigeons entrent et occasionnent d'importants désagréments à l'intérieur de l'édifice. Il était donc nécessaire de fermer et protéger le bâtiment. Les lambris et une partie du plafonnage seront également restaurés à l'intérieur. Ce chantier, initié à la demande de la population du village et de la Fabrique d'Eglise, a été porté par Nicolas Dumont, Echevin des Cultes. Les travaux coûteront 406.438€. Ils dureront jusqu'en juin et durant ce temps, le culte est suspendu.



Leuze-Ouagadougou : repas au profit du jumelage

Dimanche 24 avril dès 12h, un repas Burkinabè sera organisé au profit des enfants de l'école Naba Waksé à Ouagadougou (Burkina Faso). Rendez-vous dans la salle des fêtes de l'hôtel de ville de Leuze-en-Hainaut. PAF : 18 €/adulte - 12 €/enfant de moins de 12 ans. Ambiance musicale. Réservation obligatoire auprès d'Anny Doye au 069/66.47.71 ou 0495/30.83.61 ou annydoye@gmail.com.



Deux crèches en une

Au cours du premier semestre 2022, la crèche Abracadabra et la maison d'enfants de Grandmetz vont fusionner pour devenir la Crèche Pomme d'Api. Cette structure accueillera 21 enfants à la rue Carcauderie, 17 à Leuze-en-Hainaut, du lundi au vendredi de 7h à 18h30. La facturation sera établie sur base des ressources des parents et du barème en vigueur de l'ONE. Pour toute demande d'inscription ou tout renseignement complémentaire, nous vous invitons à composer le 069/55.31.08 ou à prendre contact par courriel à l'adresse suivante : petite.enfance@cpas-leuze-en-hainaut.be

Violences, assuétudes : permanences

Des permanences du CAAT (centre d'aide et de soins en assuétudes) pour les personnes souffrant de dépendances (alcool, drogue, jeux...) sont organisées dans les locaux du Plan de Cohésion Sociale (Tour Saint-Pierre, 16). Vous y trouverez accompagnement, écoute, suivi, orientation... La séance est gratuite et organisée sur rendez-vous au 0470/62.23.13 ou 069/77.05.74.

Vie Féminine organise également, à la Maison de la Cohésion Sociale (rue d'Ath, 32), un espace de rencontre pour femmes victimes de violences. Infos et rendez-vous au 0484/34.49.96 ou 069/35.39.01.

LES INFOS DE VOTRE COMMUNE



Prochaines activités pour les 13-20 ans

Voici les prochaines activités du service Jeunesse, destinées aux jeunes de 13 à 20 ans :

- Mercredi 2 mars, 14h-16h : atelier pâtisserie - gratuit
- Vendredi 4 mars, 14h-16h : laser game et mini-golf (goolfy) - 15€
- Mercredi 6 avril, 14h-16h : pétanque intergénérationnelle - gratuit
- Vendredi 8 avril, 9h-20h : Bellewaerde - prix à fixer, maximum 35€
- Lundi 11 avril, 13h-18h : accrobranche - 20€
- Mercredi 13 avril, 14h-16h : géocaching / jeu de piste - gratuit

De plus, un stage d'impro sera organisé du 11 au 15 avril, de 10h à 15h30. Prix : 25€.

Plus d'infos sur les lieux des activités auprès de Naomi et Stéphanie au 0474/94.13.54 ou 0488/57.09.17 ou pcs@leuze-en-hainaut.be. Réservations obligatoires avant le 25/02 pour les activités de mars, et avant le 01/04 pour les activités d'avril. Attention : les horaires et le programme sont susceptibles d'être modifiés en fonction des mesures sanitaires et des réservations. Toutes les activités seront organisées à partir de 5 participants et à partir de 12 pour le parc d'attraction.

Une formation pour devenir composteur

Pour la 15^{ème} année consécutive, Ipalle organise une formation gratuite pour devenir guide composteur. Que vous soyez novice ou expert en matière de compostage, vous pouvez vous inscrire à cette formation qui vous donnera toutes les clés pour améliorer la gestion de vos déchets verts. La prochaine formation débutera le 7 mars et sera composée de 8 modules théoriques et pratiques de 3 heures. Convaincu.e ? Inscrivez-vous dès maintenant au 069/84.59.88 ou via l'adresse compost@ipalle.be. Plus d'infos sur www.ipalle.be.

Déchets : leur place n'est pas dans la nature !

Entre 1 mois et 1 an pour des déchets organiques, 100 à 500 ans pour des plastiques et cannettes, 1000 ans pour du verre... : voilà en moyenne le temps de dégradation des déchets lorsqu'ils sont jetés dans la nature plutôt que d'être déposés dans la poubelle ou au recyparc. Les masques buccaux actuellement utilisés dans la lutte contre le Covid-19 peuvent également mettre jusqu'à plusieurs centaines d'années pour se décomposer, en raison de la présence de polypropylène... Il est donc essentiel de trier ses déchets vers la filière de recyclage adéquate. La nature n'est jamais une filière de recyclage...

Déchets organiques		1 mois à 1 an
Papiers et cartons		1 à 6 mois
Mégots de cigarettes		2 à 15 ans
Textiles		3 à 5 ans
Déchets en caoutchouc		30 à 40 ans

LES INFOS DE VOTRE COMMUNE

Eboueurs : soyons prudents et respectueux

Imaginez. Vous devez soulever un sac de 25 kilos. Pas une fois, mais des milliers de fois au cours d'une matinée, qu'il vente ou qu'il pleuve, en trottinant entre chaque charge et en sautant sur le marchepied d'un camion-poubelle. C'est le quotidien des collecteurs de déchets qui soulèvent les sacs-poubelle à bout de bras ! Alors, n'oublions pas :

Le poids d'un sac-poubelle ne peut excéder 25 kilos. Les déchets coupants, tranchants, verre brisé, seringues, déchets électriques..., sont interdits dans le sac-poubelle mais peuvent être déposés gratuitement au recycparc. Avec l'hiver, redoublons de prudence en voiture lorsque nous croisons un camion de collecte. Il fait parfois très sombre le matin et si vous roulez trop vite, vous risquez de ne pas voir à temps les agents qui circulent à pied... Inutile de klaxonner, ils font au plus vite.

Merci pour votre vigilance, votre patience et votre respect.



Numéro 27

Le site Infor Jeunes fait peau neuve

Dès mars 2022, le site internet d'Infor Jeunes Ath proposera le développement de 5 thématiques (job étudiant, études supérieures, mobilité internationale, protection sociale et emploi), la possibilité de chatter avec un conseiller, des outils concrets, le téléchargement gratuit de toutes les brochures d'Infor Jeunes, un blog et des articles pratiques... A découvrir sur www.inforjeunesath.be. Plus d'infos : 068/68.19.70 - 0499/21.50.90 - ath@inforjeunes.be - www.inforjeunesath.be. Aussi sur Facebook, Messenger, et Instagram.



Visiteurs de prison : pourquoi pas vous?

Le Comité de Patronage est une association qui a pour but de visiter les détenus des prisons de Tournai et de Leuze. La visite consiste essentiellement à être à l'écoute des détenus. Pour visiter un détenu, il faut bien entendu avoir un casier judiciaire vierge et avoir des qualités humaines entre autres de bienveillance. L'activité est bénévole et vous visitez le(s) détenu(s) à votre convenance après avoir contacté la prison. Si cette activité vous intéresse, n'hésitez pas à contacter M. Jean-Louis Debaes par mail : debaes,jl@gmail.com.

LES INFOS DE VOTRE COMMUNE

Une demande de document : pensez à e-guichet

Rappelons qu'en raison du contexte sanitaire, l'Administration communale et ses différents services vous accueillent uniquement et strictement sur rendez-vous. Comment faire ? Nous sommes joignables par voie de téléphone ou par courriel: consultez l'annuaire de nos services sur <https://www.leuze-en-hainaut.be/annuaire-services-communaux>. Pour toute demande concernant le service Population - Etat civil, trois possibilités s'offrent à vous :

1) De nombreux documents et démarches (extrait de casier judiciaire, composition de ménage, acte de naissance..., et prochainement déclaration de changement d'adresse) sont disponibles sur notre e-guichet : <https://leuze-en-hainaut.e-guichet.be>. Vous pouvez vous authentifier sur l'e-guichet :

- Via votre carte d'identité et son lecteur
- Via l'application itsme

2) Formulez votre demande par mail à l'adresse population@leuze-en-hainaut.be. A partir du 1^{er} mars 2022, nous ne délivrerons cependant plus de documents par mail.

3) Un rendez-vous est toujours possible au 069/66.98.59 ou au 069/66.98.90.

Bien entendu, nous vous demandons toujours :

- De porter un masque afin de vous protéger et de protéger les autres.
- D'utiliser le gel hydroalcoolique.
- De respecter le sens de circulation mis en place à l'Administration.
- D'envoyer quelqu'un d'autre si vous présentez des symptômes, êtes en quarantaine ou dans l'attente des résultats de votre test. Merci de votre compréhension.

Marché des producteurs locaux

Chaque premier dimanche du mois, de 9h à 12h, le marché des producteurs locaux se déroule sur l'esplanade de LeuzArena (entrée par la rue du Pont de la Cure). Sur les étals : produits laitiers, légumes et fruits de saison, pains, pâtisseries, charcuteries, miel, bières, jus de fruits... Covid oblige, les animations sont temporairement supprimées et des consignes de sécurité doivent être appliquées : un sens de circulation est établi, du gel désinfectant pour les mains vous est proposé. Nous vous remercions de porter un masque et de respecter les distances de sécurité.

Bienvenue au conseil des jeunes

Tu as entre 13 et 16 ans et tu souhaites t'investir pour ta commune ? Participer à la vie sociale et culturelle ? Porter des propositions concrètes ? Vivre une expérience de démocratie participative ? Etre un citoyen actif de ta commune ? Alors bienvenue au Conseil des Jeunes Leuzois ! Tu y trouveras des projets locaux, des séjours d'échanges, des activités, des moments intergénérationnels, du bénévolat dans des événements locaux, des rencontres avec les politiques... Infos au 0488/57.09.17.





LE MOT DU POLITIQUE

“



À mi-mandat, il est intéressant de dresser le bilan des projets que nous avons concrétisés. Parmi eux, celui de la rénovation des bâtiments scolaires comme les façades de Pipaix, la rénovation du site de Bon Air, le remplacement des menuiseries de Thieulain et la désignation de l'auteur de projet de la rénovation de Tourpes. Par ailleurs, malgré la crise sanitaire, les plans de pilotage ont bien progressé. Chacune des 3 équipes a déterminé ses forces et ses faiblesses pour établir un diagnostic et se donner des objectifs qui se traduiront par des actions. Il importe encore de souligner la qualité des projets (numérique, sportif, scientifique, école du dehors....) menés par chacune des équipes. Le projet « alimentation saine », rentré par les équipes du Rempart et de Bon Air auprès de la FWB, a, quant à lui, permis d'obtenir la gratuité des repas pour tous les enfants de maternelle. Pour terminer, rappelons que notre projet immersion en langue anglaise débutera en 3^e maternelle en septembre prochain sur l'implantation du Rempart. L'école a d'ores et déjà enregistré de nombreuses inscriptions. On ne peut que s'en réjouir ! **Willy Hourez (MR) - Echevin**

”

“



Le nouveau Pavillon du Parc du Coron est (presque) arrivé ! Les travaux se terminent et il sera inauguré dans quelques semaines. En raison de sa vétusté, cet élément de notre patrimoine qui a toute sa place dans le paysage local ne pouvait plus être occupé depuis 2013 déjà et nécessitait une importante rénovation. Ce fut l'occasion d'une réflexion sur son extension. Il fallait en effet avoir l'ambition d'en faire un véritable outil de développement de la vie culturelle, associative et festive de notre ville. En mars 2018, le conseil communal a dès lors approuvé le cahier des charges relatif à des travaux de rénovation et d'extension. Avec un nouveau look, une remise en état totale du bâtiment, une nouvelle cuisine, de nouveaux sanitaires et un doublement de sa superficie (avec une deuxième salle de 105 m²), le nouveau Pavillon répondra adéquatement aux besoins de la Ville, du Centre Culturel, des sociétés et associations et des citoyens. Un objectif qui sera sans aucun doute atteint grâce à la gestion dynamique et intelligente de cette nouvelle infrastructure qui sera mise en place. **Paul Olivier (Idées) - Echevin**

”



LE MOT DU POLITIQUE

“



Ecolo en est convaincu, la richesse d'une commune se trouve dans ses citoyens, dans leur motivation à s'investir pour faire de notre lieu de vie un endroit agréable, inclusif et inspirant. Leuze compte nombre de citoyens engagés et d'associations diverses et variées. Ce tissu associatif est des plus précieux et il convient de lui donner les moyens de ses ambitions. Il y a quelques années, on ne pouvait que regretter le manque de lieu capable d'accueillir les activités associatives ou privées sur la commune. Force est de constater que cette situation évolue aujourd'hui dans la bonne direction. La rénovation de plusieurs bâtiments communaux, tel le pavillon du parc du coron, a mis à la disposition des citoyens une offre aujourd'hui abondante de lieux pouvant accueillir toute une multitude de rencontres, quelque soit leur taille, leur ambition et leur budget. Ecolo salue cet effort. Mais il reste du pain sur la planche. Ces lieux doivent maintenant vivre et être utiles au plus grand nombre. D'autres espaces publics doivent aussi faire l'objet de plus d'attention, comme par exemple les espaces verts et les aires de jeu, notamment au parc du coron. **Baptiste Leroy, Samuel Batteux et Ingrid Deregnacourt (Ecolo) - Conseillers communaux**

”

“



Fermé au public depuis 2013. Ouverture annoncée fin décembre 2021. Le Pavillon du Parc du Coron devrait ouvrir sous peu. Enfin diront certains ! Si le budget initial était annoncé à 800.000 EUR, il avoisinerait voire dépasserait les 1.500.000 EUR. Si la rénovation du bâtiment n'est pas un luxe, mais une priorité, elle aurait pu être réalisée à moindre coût. Nous pouvons nous demander si ce projet pharaonique répond réellement aux besoins de la population. L'avenir nous le dira. Notre groupe s'est toujours montré alerte sur ce projet impactant fortement les deniers publics (sans compter son coût d'exploitation). Terminer le Pavillon, c'est bien ! Redonner sa splendeur à ce magnifique Parc, c'est mieux ! Grand nombre d'arbres doivent être abattus pour la sécurité de tous. C'est un travail compliqué et qui sera onéreux (abattage avec câbles de rétention, pour ne pas endommager le nouveau bâtiment construit). L'état sanitaire de certains arbres mérite également une attention particulière. Nous espérons que les familles, de même que les personnes ne disposant pas de terrasse ou encore de jardin puissent à nouveau s'approprier cet espace vert public au centre de notre commune. Un endroit où il fera bon se promener, se reposer, s'amuser. **Jérôme Brismée (PS) - Conseiller Communal**

”



Le Scénario

RESTAURANT

GRILLADES

PLATS MAISON

POISSONS



LUNDI FERMÉ
MARDI ET MERCREDI MIDI
JEUDI ET VENDREDI MIDI ET SOIR
SAMEDI SOIR
DIMANCHE MIDI

PLATS TRAITEUR À EMPORTER

DISTRIBUTEURS 24H/24 - 7J/7
LEUZE-EN-HAINAUT
BASÈCLES

0488/58.21.05

Rue de Tournai, 10 à Leuze-en-Hainaut

